



StationTV[®]LE for Mac

取扱説明書 ver.1.5



目次

このたびは、「CapTV Hi-Vision」(以下、「本製品」)をお買い上げいただき、誠にありがとうございます。
「StationTV LE for Mac 取扱説明書」(以下、「本書」)は本製品付属のデジタルテレビ視聴ソフトウェア「StationTV LE for Mac」(以下、「StationTV LE」)の取扱説明書です。本製品を正しくご使用いただくために、必ず本書をよくお読みください。




はじめに	3	録画する	23
本書について	3	見ている番組を録画する	23
StationTV LE でできること	3	時間を指定して録画予約をする	24
デジタル放送の番組に含まれる情報	4	番組表から録画予約をする	25
StationTV LE についてのご注意	4	録画予約を削除する	26
商標について	6	遠隔予約で録画予約をする	27
困ったときは	6	録画した番組の保存場所を設定する	29
StationTV LE を使う前に	7	再生する	30
StationTV LE の起動と終了	7	録画番組を再生する	30
チャンネル設定をする	8	録画中の番組を再生する (追いかけて再生)	31
Station TV をはじめて起動するときは	9	録画した番組を整理する	32
メインウィンドウについて	11	録画した番組を検索する	32
OSD コントローラーについて	12	録画した番組を削除する	33
ブラウザウィンドウについて	14	録画したデータを引越する	34
テレビを見る	15	その他の操作	36
チャンネルを切り換える	15	メニューでの操作	36
音量を調整する	17	Apple Remote での操作	38
ウィンドウサイズを変更する	18	ショートカット	39
音声を切り換える	19		
データ放送を見る	20		
字幕を表示する	22		

本書について

- Macの基本的な操作については記載しておりません。基本操作は一般的な使い方に準拠しております。
- 本書の内容に関しては、将来予告なしに変更することがあります。
- 本書に使用している画像は、はめ込みの場合があります。
- 本書で使用しているアプリケーションの画面は製品開発中のものであり、実際とは異なる場合があります。
- 本書の内容の一部およびすべてを無断で転載することは禁じられています。
- 本書の内容については万全を期して作成いたしましたが、万が一不備な点や誤りなどにお気づきになりましたら、ユーザーサポートセンターまでご連絡ください。

■ 各マークについて

本書で使用しているマークは次のとおりです。

マーク	内容
	特にご注意していただきたい内容について記載しています。
	本文内容の補足や参考にしていただきたい内容について記載しています。
	本書内で参照していただきたい項目について記載しています。

StationTV LE でできること

「StationTV LE」とはデジタル放送を Mac でお楽しみいただける、テレビ視聴・録画統合アプリケーションです。

■ Macでデジタル放送のハイビジョンを楽しむ

デジタル放送の高画質映像を放送画質のまま Mac で視聴することができます。

■ ハードディスクにハイビジョン録画

USB で接続した外付けハードディスクに録りためることができます。

■ 番組表から、どんどん予約

デジタル放送対応の番組表から、簡単に録画を予約できます。

デジタル放送の番組に含まれる情報

■ データ放送

デジタル放送では、地域の天気予報やニュースなどをデータ放送として提供しています。データ放送では、クイズに参加したり、ショッピング番組で商品を購入するなどの双方向サービスを利用することもできます。

■ 字幕／文字スーパー

字幕や文字スーパーに対応した番組の場合、画面に番組の内容を字幕や文字スーパーで表示させることができます。

■ マルチ映像

ひとつの番組で複数の映像が用意されている場合、視聴者が映像を切り換えて視聴することができます。

■ マルチ音声

従来のアナログ放送でも複数の音声を含んだ番組が放送されますが、デジタル放送の番組には最大 8 種類の音声チャンネルを含むことができます。たとえば、野球中継で球団別の解説を選択できたりなど、複数の音声で番組を視聴できます。

■ 「StationTV LE」で対応している機能

	データ放送	字幕 / 放送 スーパー	マルチ映像	マルチ音声
視聴	○	○	○	○
HDD への録画	○	○	○	○
録画番組再生	○	○	○	○

* 独立型データ放送は、録画・再生できません。

 データ放送の種類について、詳しくは ≫ P.20 を参照してください。

StationTV LE についてのご注意

StationTV LE について

- 本製品は「StationTV LE」に対応している Mac でのみご使用いただけます。
* 対応 Mac については、パッケージ同梱の「セットアップガイド」または、ソフトウェア CD-ROM 内の「はじめにお読みください」ファイルを参照してください。
- 受信機（本体）の接続および取り外しは「StationTV LE」を終了してから行ってください。
- 本製品の運用を理由とする損失・逸失利益の請求につきましては、弊社はいかなる責任も負いかねます。
- 本製品を使用中、何らかの不都合で録画できなかった場合の録画内容の補償はいたしかねます。
- アンテナの設置状態や悪天候などの影響により、放送波の受信状況が良好でない場合、視聴・録画が正常に行われなことがあります。
- 本製品（ソフトウェアも含む）は、日本国内での使用を想定しています。本製品の日本国外でのご使用については、弊社はいかなる責任も負いかねます。
- 本製品は「外国為替及び外国貿易法」の規定により戦略物資等輸出規制製品に該当します。国外に持ち出す際には同法に基づき日本国の輸出許可申請等の手続きが必要です。
- ソフトウェアの一部または全部を、著作者の許可なく複製することや、複製物を頒布するなどの行為は著作権の侵害にあたります。
- Mac 本体の改造や本製品の改ざんなどを行った環境でご使用の場合は、動作保証外とさせていただきます。

接続について

- 1 台の Mac に本製品を 2 つ以上接続した場合、2 台目以降は動作しません。
- 起動中に B-CAS カードやアンテナケーブルを抜き差しすると、「StationTV LE」が動作しなくなる場合があります。
- 受信機（本体）は付属の USB2.0 ケーブルを接続してご使用ください。
- 受信機（本体）は Mac 本体の USB ポートに接続してください。キーボードの USB ポートや USB ハブに接続する場合は、動作保証外とさせていただきます。
- Mac 本体の電源プラグにアース端子がある場合は、必ずアース端子を接続してください。

ユーザーアカウントについて

- 「StationTV LE」は複数のユーザーで同時に使用できません。
- 管理者パスワードを変更したときは、OS を再起動したあと、「StationTV LE」を起動して新しい管理者パスワードを入力してください。
- 「StationTV LE」を使用するには、ユーザーアカウントに管理者権限が必要です。
 - * 「StationTV LE」を初めて起動するときと、管理者パスワードを変更したときは、アプリケーションの起動時に管理者パスワードの入力が必要になります。
- ファストユーザスイッチによるユーザー切り換えには対応しておりません。ユーザーを切り換えて「StationTV LE」を使用する場合は、必ずログオフをしてから使用してください。

起動中の動作について

- 起動中は、自動でのスリープモードへの移行はできません。
- 起動中は、自動でのモニタ省電力モードやスクリーンセーバーは移行できません。
- ノート型 Mac のディスプレイを閉じていると、スリープもしくはシステムの終了から復帰できません。
- 起動中は、画面をキャプチャすることはできません。
- 多重起動はできません。
- 画面共有の動作中は視聴できません。
- 起動中にユーザーが切り換わった場合、視聴が停止されます。
- 手動または強制的にハードウェアによってスリープへ移行した場合の動作は保証いたしません。
- 放送休止状態から視聴画面が復帰できない場合があります。
- [システム環境設定] > [セキュリティ] の [FileVault] は「切」の状態にしてください。
- [アプリケーション] フォルダにある「StationTV LE for Mac」フォルダの移動や、「StationTV LE」によって作成されたファイルやフォルダの削除・移動・名前の変更などはしないでください。正常に動作しなくなる場合があります。

映像、音声について

- デジタル音声出力には対応しておりません。音声は内蔵オーディオからアナログでのみ出力されます。
- 番組の映像は内蔵ディスプレイにのみ表示されます。
- 内蔵ディスプレイをミラーリングしている場合、番組の映像は出力されません。
- デュアルディスプレイでの使用時は、映像は内蔵ディスプレイにのみ表示されます。
 - * ブラウザウィンドウのサムネイル画像も外部ディスプレイに出力できません。ブラウザウィンドウが外部ディスプレイ側に移動するとサムネイル表示をオフにします。
- お使いの Mac に搭載されている映像デバイスの性能によって、高解像度での映像表示でコマ落ちが発生する場合があります。この場合、ディスプレイ解像度を下げてください。

録画について

- 再生中・録画中は、スリープ状態にさせないでください。
 - * アップルメニューの [スリープ] を選択する、Mac の電源ボタンを押す、ノート型 Mac のディスプレイを閉じるなどの操作でスリープ状態になります。
- 「StationTV LE」のインストールおよび録画ファイルの保存には、「Mac OS 拡張」形式で初期化されたハードディスクが必要です。
 - * USB メモリや DVD-RAM などの外部メディアには対応しておりません。

その他の機能について

- 緊急警報放送による自動起動には対応しておりません。

著作権について

- 本製品で記録した映像・音声は、個人の鑑賞以外での目的でご使用いただくことはできません。

地上デジタル放送、ケーブルテレビについて

- デジタル放送は、放送エリア内でのみ受信可能です。放送エリアについては、社団法人デジタル放送推進協会のホームページでご確認ください。
* 社団法人デジタル放送推進協会（Dpa） URL: <http://www.dpa.or.jp/>
- ケーブルテレビ（CATV）での受信において、トランスモジュレーション方式には対応していません。また、ケーブルテレビのデジタル放送送信サービスについては、ご利用のケーブルテレビ局にお問い合わせください。
- 本製品はデジタル放送視聴可能エリア内のすべての環境において、受信性能を保証するものではありません。

商標について

- Mac、Mac OS は、Apple Inc. の商標です。
- 「Gガイド、テレビ王国」は、ソネットエンタテインメント株式会社（サービス名称：So-net）と株式会社インタラクティブ・プログラム・ガイドが共同で運営する、デジタル放送に対応したテレビ番組情報サービスです。
- iCommand はソネットエンタテインメント株式会社（サービス名称：So-net）が提供している iEPG 対応番組サイト「テレビ王国」のリモート録画予約サービスです。
- iEPG 及び iEPG デジタル、iEPG ワンセグ、iCommand はソニー株式会社の商標もしくは登録商標です。
- その他、本書に記載されている各種名称、会社名、商品名などは各社の商標もしくは登録商標です。
- 本書では ® および ™ などの商標マークは省略させていただいております。


困ったときは

- ➡ 最新版の Q&A をピクセラホームページ内（http://www.pixela.co.jp/products/tv_capture/captytv_hi_vision/）に掲載しています。

StationTV LE の起動と終了

■ 起動する

以下の順番でアイコンまたはメニューを選択します。

 ▶ 起動ディスク

 ▶ [アプリケーション]

 ▶ [StationTV LE for Mac]

 ▶ [StationTV LE] アイコン

* アプリケーションが Dock に登録されている場合は、アイコン () をクリックすることでも起動できます。

■ 終了する



[] をクリックする。

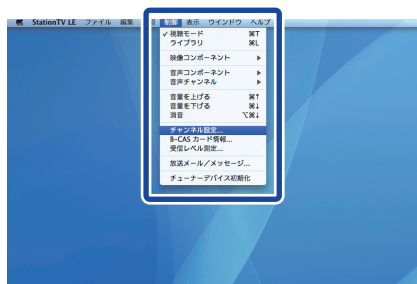
➡ [StationTV LE] メニュー (P.36) からでも終了することができます。

! 起動できない場合

- 受信機は接続されていますか？
- 管理者権限のユーザーアカウントでログインしていますか？
 - ➡ 詳しくは P.5 を参照してください。
- 受信機は正常に動作していますか？
 - ➡ 正常に動作しない場合は、パッケージ付属の「CaptyTV Hi-Vision セットアップガイド」に記載されている、ユーザーサポートセンターにお問い合わせください。

チャンネル設定をする

引越などで受信する地域が変わったときなどにチャンネル設定を行います。



① [制御]メニューの[チャンネル設定...]をクリックする。

➡ チャンネル設定ウィンドウが表示されます。



② 受信する都道府県域を選択する。



③ [スキャン] ボタンをクリックする。

➡ チャンネルスキャンが開始されます。
スキャン完了後、チャンネルリストが表示されます。

④ [OK] ボタンをクリックする。

➡ チャンネル設定が終了します。

! チャンネル設定の設定中について

チャンネル設定画面が開いている間は、デジタル放送を視聴・録画・予約できません。

Station TV をはじめて起動するときは

はじめて「StationTV LE」を起動したときは、ご使用の地域で受信できるチャンネルを設定（チャンネルスキャン）する必要があります。

1. アイコンまたはメニューから起動する

以下の順番でアイコンまたはメニューを選択します。

📁 ▶ 起動ディスク

📁 ▶ [アプリケーション]

📁 ▶ [StationTV LE for Mac]

📁 ▶ [StationTV LE] アイコン

* アプリケーションが Dock に登録されている場合は、アイコン (📁) をクリックすることでも起動できます。

2. ユーザー情報を入力する

本製品付属の「製品保証書」に記載されているシリアルキーを、ハイフンを含めて正しく入力し、[OK] ボタンをクリックしてください。

「氏名」と「会社名」の入力は任意です。

3. チャンネル情報を設定する



① 都道府県域を選択する。

↓ 次のページへ

! 起動の前に

「StationTV LE」はソフトウェアを用いて、デジタル放送を再生(デコード)しています。デジタル放送視聴は、ハイビジョン品質の高精細な映像を再生するために、CPU・メモリを消費します。このため、番組によってはコマ落ちすることがあります。

スムーズな視聴のために、できるだけ他のアプリケーションは終了してから起動してください。

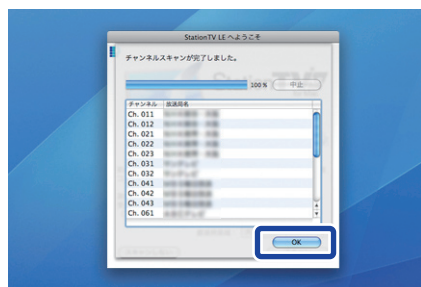
💡 チャンネル設定の前に

チャンネル情報を設定(チャンネルスキャン)する前に、アンテナケーブルが正しく接続されていることを確認してください。

➡ 接続について詳しくはパッケージ付属の「CaptyTV Hi-Vision セットアップガイド」を参照してください。



- ② [スキャン] ボタンをクリックする。
 → チャンネルのスキャンが開始されます。



- ③ スキャンされた放送局を確認し、[OK] ボタンをクリックする。
 → 起動前の確認メッセージ画面が表示されます。
- あとからスキャンをやりなおすこともできます。くわしくは P.8 を参照してください。

4. メッセージを確認して StationTV LE を起動する



- [OK] ボタンをクリックする。
- * 初回起動時には、管理者パスワードの入力ウィンドウが表示されますので、管理者パスワードを入力してください。
- 「StationTV LE」のメインウィンドウが表示され、デジタル放送の受信ができるようになります。

! 「受信可能なチャンネルを検出できませんでした。」と表示される場合

- スキャンしている地域でデジタル放送は開始されていますか？
- USB ケーブルは正しく差し込まれていますか？
- アンテナケーブルは受信機に正しく接続されていますか？
- 周囲の受信状況に問題はありますか？

メインウィンドウについて

メインウィンドウは番組の映像を表示するウィンドウです。
ウィンドウの枠周辺にあるアイコンで各種切り換え、音量の調節などができます。

➡ メインウィンドウは自由にサイズを変更できます。詳しくは P.18 を参照してください。



名称	機能	
カラーボタン		StationTV LE の終了、メインウィンドウの Dock への格納 / 拡大 / 縮小が操作できます。
		StationTV LE を終了します。
		メインウィンドウを Dock に格納します。
モード切り換えボタン		デジタル放送を見る「視聴モード」と、録画した番組を再生する「ライブラリモード」を切り換えます。
		視聴モードに切り換えます。 デジタル放送の録画中は赤く表示 [] されます。
		ライブラリモードに切り換えます。 最近録画したファイル、または最近再生したファイルがメインウィンドウに表示されます。
放送波		視聴中の番組の放送波を表示します。 本機では常に [地上] が表示されます。
映像ウィンドウ		番組の映像が表示されます。

名称	機能	
チャンネル切り換えボタン		[チャンネル設定] ダイアログで表示されるチャンネルの並び順で、チャンネルを切り換えます。
		現在視聴中のチャンネルを、昇順で切り換えます。 * メインチャンネルごとに切り換えます。
		チャンネル一覧から見たいチャンネルを選択できます。
音量調節ボタン		現在視聴中のチャンネルを、降順で切り換えます。 * メインチャンネルごとに切り換えます。
		音量の調節をするボタンです。 クリックすると音量バーがメインウィンドウに表示されます。
		音量を上げます。
		音量を下げます。
		消音 / 消音解除します。

OSD コントローラーについて

OSD コントローラーは、番組の録画・再生を行う部分です。
マウスカーソルをメインウィンドウの枠内に移動すると表示されます。

■ デジタル放送受信時（視聴モード）



名称		機能
音量調節ボタン		音量の調節をするボタンです。 クリックすると音量バーがメインウィンドウに表示されます。 音量を下げます。
		音量を上げます。
録画/録画停止ボタン		現在視聴中の番組を録画/録画を停止します。 現在視聴中の番組を録画します。
		録画を停止します。
チャンネル切り換えボタン		[チャンネル設定]ダイアログで表示されるチャンネルの並び順でチャンネルを切り換えます。
		現在視聴中のチャンネルを、昇順で切り換えます。 * メインチャンネルごとに切り換えます。
		現在視聴中のチャンネルを、降順で切り換えます。 * メインチャンネルごとに切り換えます。
		チャンネル一覧から見たいチャンネルを選択できます。

名称		機能
放送波		視聴中の番組の放送波を表示します。 本機では常に [地上] が表示されます。
データ放送切り換えボタン		データ放送を表示します。 * もう一度押すと、通常画面に戻ります。
データ放送操作ボタン		データ放送を表示している場合に使用する、操作ボタンです。
放送局名		現在受信している放送局を表示します。
フルスクリーン/ 通常視聴ウィンドウ 切り換えボタン		画面サイズをフルスクリーンモードに切り換えます。
		画面サイズを通常視聴モードに切り換えます。
番組情報		現在受信している放送の番組名を表示します。 * クリックすると、放送局名に切り換えます。

■ 再生時 (ライブリモード)



名称		機能
録画番組情報		再生している録画番組の情報を表示します。
操作ボタン		再生中の番組を操作します。
前へスキップボタン		再生中の録画番組の先頭から再生を開始します。 * 再生経過時間が 3 秒未満の場合は、前にある録画ファイルの先頭から再生されます。
巻き戻しボタン		巻き戻しをします。クリックするごとに、2 倍速～60 倍速まで巻き戻すスピードが変わります。 * 巻き戻しのスピードはメインウィンドウ上部に表示されます。
巻き戻しスキップボタン		クリックするごとに 15 秒前へ再生位置を移動します。
再生 / 一時停止ボタン		現在選択している録画番組を再生します。再生中は「一時停止」ボタンになります。 * マウスでクリックする以外にも、キーボードの [スペース] キーを押すと再生 / 一時停止します。
早送りスキップボタン		クリックするごとに 30 秒後へ再生位置を移動します。
早送りボタン		早送りをします。クリックするごとに、2 倍速～60 倍速まで早送りをするスピードが変わります。 * 早送りのスピードはメインウィンドウ上部に表示されます。
次へスキップボタン		現在再生中の録画番組の、次にある録画番組の再生を開始します。
データ放送切り換えボタン		データ放送を表示します。 * もう一度押すと、通常画面に戻ります。

名称	機能
シークバー	 現在の再生位置を示します。 (スライダー) をドラッグして再生位置を移動することができます。
データ放送操作ボタン	データ放送を表示している場合に使用する、操作ボタンです。
巻き戻し / 早送りスピード表示	巻き戻し / 早送りのスピードを表示します。
音量調節ボタン	 音量の調節をするボタンです。クリックすると音量バーがメインウィンドウに表示されます。
	 音量を下げます。
フルスクリーン / 通常視聴ウィンドウ切り換えボタン	 画面サイズをフルスクリーンモードに切り換えます。
	 画面サイズを通常視聴モードに切り換えます。
時間表示	番組の先頭からの経過時間を表示します。

ブラウザウィンドウについて

ブラウザウィンドウでは、録画した番組の情報や録画予約が一覧で表示されます。

➡ ブラウザウィンドウの表示方法については P.30 を参照してください。

■ ウィンドウ操作ボタン



名称	機能	
番組表ボタン	番組表を表示します。 * インターネットブラウザが起動します。	
予約ボタン	予約設定ウィンドウを表示します。	
録画番組リスト操作ボタン	録画番組リストを操作します。	
	再生ボタン	選択している録画番組を再生します。
	情報ボタン	選択している番組/予約の詳細情報ウィンドウを表示します。
削除ボタン	選択した番組/予約を削除します。 削除したいファイルの録画に使用したチューナーを、接続してください。	

名称	機能
操作状態アイコン	選択されている録画番組の状態を以下のアイコンで表示します。
	ライブラリ 再生中
	予約一覧 予約録画の準備中
	ライブラリ 録画中 予約一覧 録画中
	ライブラリ 録画中断
	予約一覧 予約の重複
	ライブラリ ファイルが見つからない * Finder 上で録画ファイルを直接削除したときに表示します。 予約一覧 予約録画の失敗
保護	録画した番組を保護します。 チェックすると、削除できません。
サムネイルボタン	サムネイルの表示/非表示を切り換えます。 サムネイルを表示します。 * 外部ディスプレイで表示するときは、自動的に非表示になります。
	サムネイルを非表示にします。
ライブラリ/予約一覧切り換えボタン	ライブラリまたは予約一覧に切り換えます。 録画番組一覧を表示します。 予約一覧を表示します。
検索ウィンドウ	番組出演者などのキーワードを入力して、番組を検索できます。
サムネイル	録画番組のサムネイルを表示します。
コンテンツ情報	放送波、チャンネル番号、タイトル、放送局名、録画日時、ジャンルを表示します。項目タイトルをクリックすると、録画番組の並べ換えができます。 ダブルクリックすると、番組を再生します。

* 録画ファイルの順番は、ドラッグ&ドロップでも変更できます。

チャンネルを切り換える

■ アップ・ダウンで切り換える (メインウィンドウでの操作)



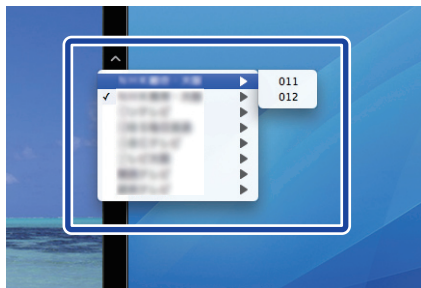
- ① [↑] ボタンまたは [↓] ボタンをクリックする。
 - ➔ チャンネル番号にしたがって、メインチャンネルの昇降順で切り換わります。
 - ➡ [選局]メニュー (P.36) や「Apple Remote」(P.38) で操作することもできます。

■ アップ・ダウンで切り換える (OSD コントローラーでの操作)



- ① [↑] ボタンまたは [↓] ボタンをクリックする。
 - ➔ チャンネル番号にしたがって、メインチャンネルの昇降順で切り換わります。
 - ➡ [選局]メニュー (P.36) や「Apple Remote」(P.38) で操作することもできます。

■ 放送局を選択して切り換える (メインウィンドウでの操作)



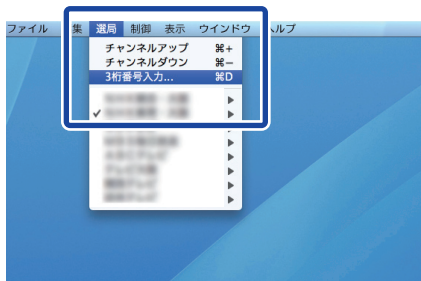
- ① [CH] ボタンをクリックする。
 - ➔ 放送局のリストが表示されます。
- ② 視聴する放送局、またはチャンネル番号をクリックする。
 - ➔ 選択したチャンネルに切り換わります。

■ 放送局を選択して切り換える (OSD コントローラーでの操作)

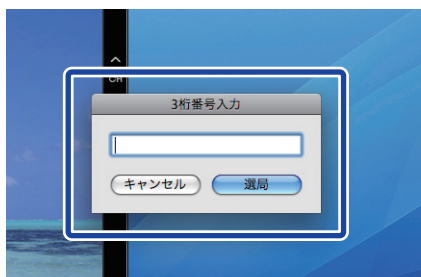


- ① [CH] ボタンをクリックする。
➔ 放送局のリストが表示されます。
- ② 視聴する放送局、またはチャンネル番号をクリックする。
➔ 選択したチャンネルに切り換わります。

■ 3桁番号で切り換える



- ① [選局] メニューの [3桁番号入力...] をクリックする。
➔ 3桁番号入力ウィンドウが表示されます。



- ② 切り換えるチャンネルの3桁番号を入力する。
- ③ [選局] ボタンをクリックする。
➔ 入力したチャンネルに切り換わります。
* 3桁番号の入力後、キーボードの [Enter] キーを押すことでも切り換わります。

音量を調整する

■ 音量を調節する (メインウィンドウの操作)



[+] ボタンまたは [-] ボタンをクリックする。

→ 音量が変わります。

→ [制御]メニュー (P.37) や「Apple Remote」(P.38) で操作することもできます。

■ 音量を調節する (OSD コントローラーの操作)



[⊖] ボタンまたは [⊕] ボタンをクリックする。

→ 音量が変わります。

→ [制御]メニュー (P.37) や「Apple Remote」(P.38) で操作することもできます。

■ 消音する



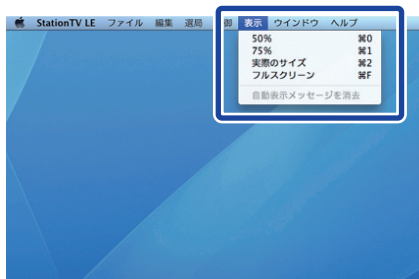
[🔇] ボタンをクリックする。

→ 消音します。もう一度押すと解除されます。

→ [制御]メニュー (P.37) から操作することもできます。

ウィンドウサイズを変更する

■ メニューから変更する

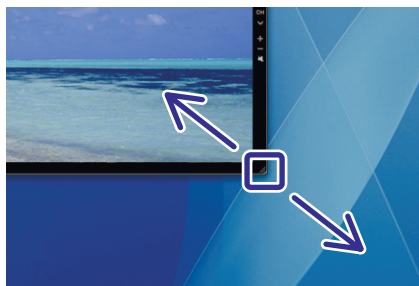


[表示]メニューから[サイズ]をクリックする。

➡ 選択したサイズに切り換わります。

👉 「OSD コントローラー」(P.12) でフルスクリーン / 通常視聴切り換えを操作することもできます。

■ マウスで変更する



ウィンドウ右下をマウスでドラッグする。

➡ ディスプレイ上で表示可能なサイズまで自由に変更することができます。

💡 各サイズについて

[サイズ]メニューに表示される項目の説明です。

名称	機能
50%	放送されている実際の画像サイズの50%で表示します。
70%	放送されている実際の画像サイズの75%で表示します。
実際のサイズ	放送されている実際の画像サイズで表示します。 * ディスプレイの環境によって、実際のサイズよりも小さく表示される場合があります。
フルスクリーン	フルスクリーンで表示します。 * フルスクリーン表示を解除するにはキーボードの[esc]を押してください。

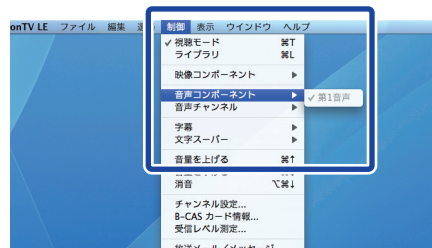
* ダウンスケール有効時は、実際の画像サイズが 1/4 になります。それにしたがって、ウィンドウサイズは縮小表示されます。

👉 ダウンスケールについて、詳しくは P.36 を参照してください。

音声を切り換える

音声の切り換えには「音声コンポーネント」の切り換えと「音声チャンネル」の切り換えの2種類があります。

■ 音声コンポーネントを切り換える

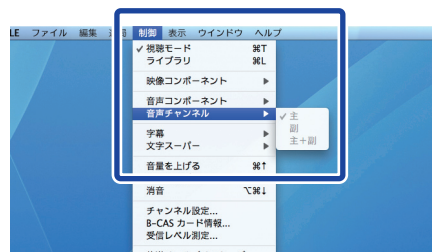


- ① [制御]メニューの[音声コンポーネント]にマウスポインタを合わせる。

➡ メニューが表示されます。

- ② 切り換えるコンポーネントをクリックする。

■ 音声チャンネルを切り換える



- ① [制御]メニューの[音声チャンネル]にマウスポインタを合わせる。

➡ メニューが表示されます。

- ② 切り換えるチャンネルをクリックする。

💡 「音声チャンネル」と「音声コンポーネント」

「音声チャンネル」とは従来のアナログ放送にある音声多重放送の音声切り換え（主音声／副音声／主+副音声）です。

デジタル放送ではこの音声チャンネルを一つの番組で複数持つこと（音声コンポーネント）が可能になり、「StationTV LE」ではこれらの音声に対応している番組で音声を切り換えることができます。

データ放送を見る

■ データ放送を開始する



- ① [**d データ**] ボタンを押す。
 → 視聴画面にデータ放送のコンテンツが表示されます。
- ② キーボードの [↑] [↓] [←] [→] [Enter] キーと、OSDコントローラーの [**青**] [**赤**] [**緑**] [**黄**] ボタンで操作する。
 * マウスでデータ放送の画面コンテンツを直接操作することはできません。

■ データ放送を終了する



- ① [**d データ**] ボタンを押す。
 → 通常の視聴画面に戻ります。

データ放送のショートカットキーの一覧は ≫ P.39 を参照してください。

「データ放送」について

データ放送は、番組の情報やお住まいの地域の天気など、さまざまな情報をホームページのように画面上で選んで表示することができるサービスです。番組によっては、クイズへの回答など、視聴者側から放送局に通信できる双方向通信も可能です。

データ放送には以下の2種類があります。

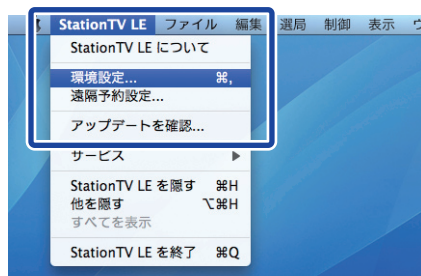
- 独立型データ放送

テレビ放送とは独立した、データのための放送チャンネルです。地域毎の情報やガイドが提供されます。

- 連動型データ放送

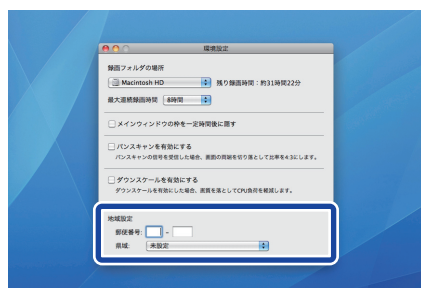
テレビ放送と同じチャンネルで、番組の進行に連動した情報、ニュースや天気予報などを提供する放送サービスです。番組によっては、クイズへの参加や商品の購入などができます。

■ データ放送の設定をする



① [StationTV LE] メニューから [環境設定] を選択する。

➡ 環境設定ダイアログが表示されます。



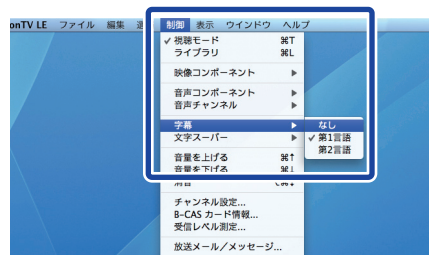
② 地域設定の項目で、郵便番号を入力する。

③ 地域設定の項目で、県域を入力する。

➡ ご利用地域にあわせた情報を見ることができます。

字幕を表示する

番組によっては字幕を表示できる場合があります。



- ① [制御]メニューの[字幕]にマウスポインタを合わせる。
→ メニューが表示されます。
- ② 切り換える言語をクリックする。

💡 「字幕」と「文字スーパー」について

字幕と文字スーパーの違いについては、以下のとおりです。

- 字幕

映画やドラマ、ニュースなど、放送中の音声・映像と連動して表示される字幕です。

- 文字スーパー

地震速報やニュース速報など、放送中の音声・映像から独立して表示される字幕です。

見ている番組を録画する



① 録画したい番組を表示する。

② [] ボタンをクリックする。

→ 録画が開始されます。録画中は視聴モードボタンが赤く表示されます。

 「Apple Remote」(P.38) で操作することもできます。

! 録画中の操作について

- 録画中は、「チャンネルの切り換え」「チャンネルスキャン」「チューナーデバイスの初期化」「録画フォルダの場所の変更」ができません。
- 「StationTV LE」を終了する場合は、録画を停止してから終了してください。

💡 録画できる時間について

保存先に設定した [録画フォルダの場所] の空き容量の分だけ録画できます。

録画中に [録画フォルダの場所] の空き容量が、最低限必要な空き容量 5GB を下回った場合は、途中で録画が自動的に停止されます。

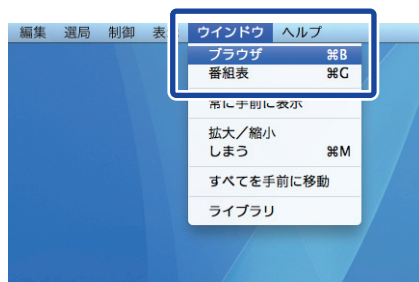
1 時間録画するのに必要なハードディスク空き容量の目安は以下の通りです。

- 地上デジタル放送 HD 画質：約 7.7GB
- 地上デジタル放送 SD 画質：約 4.8GB

! 録画できる件数について

- 本製品の最大録画ファイル数は 6144 件です。
- 「StationTV LE」の最大録画ファイル数は 6144 件です。
- 複数の番組を連続して録画した場合は、録画ファイルが番組ごとに分割されて、ライブラリに表示されます。
- 「StationTV LE」の最短録画時間は 20 秒です。録画開始から 20 秒以内に録画を停止した場合は、録画コンテンツは削除されます。

時間を指定して録画予約をする



① [ウィンドウ]メニューから[ブラウザ]を選択する。

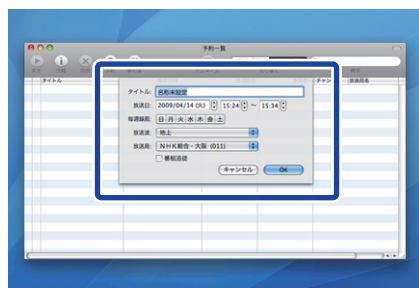
➡ ブラウザウィンドウが表示されます。



② [予約] ボタンをクリックする。

➡ 予約ダイアログが表示されます。

➡ [ファイル]メニュー (P.36) からでも設定できます。



③ 予約したい番組の日時、時間などを設定する。

💡 予約ダイアログの設定項目は以下のとおりです。

名称	機能
毎週録画	毎週、同じ曜日の同じ時間に録画予約を追加します。
放送波	番組の放送波を選択します。本機では常に[地上]が選ばれています。
放送局	プルダウンで録画したい番組の放送局を選択します。
番組追従	録画終了時間に放送されている番組の最後まで、録画を継続します。

④ [OK] ボタンをクリックする。

➡ 録画予約が設定されます。

! ユーザーアカウントについて

「StationTV LE」を一度も起動したことがないユーザーアカウントでは、録画予約は実行できません。必ず「StationTV LE」を起動したことがあるユーザーアカウントでログインしてください。

! 録画予約を設定する前に

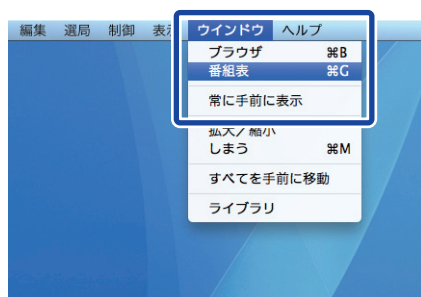
Mac がスリープ状態または起動していなくても、予約を設定した時間になると自動的に起動したり、スリープから復帰し録画を開始します。そのためには、下記の設定を行ってください。

- スリープ、スクリーンセーバーの自動解除
[システム環境設定] > [セキュリティ] > [一般] 中の、
[このコンピュータをスリープ状態またはスクリーンセーバーから解除するときにパスワードを要求]のチェックボックスをオフにする。
- OS 自動起動のため、自動ログインを有効
[システム環境設定] > [セキュリティ] > [一般] > [自動ログインを使用不可にする] をオフにする。
[システム環境設定] > [アカウント] > [ログインオプション] > [自動ログイン] で適切なユーザを選択する。
[システム環境設定] > [起動ディスク] で StationTV LE がインストールされている起動ディスクを選択する。

! 録画予約の開始前に

- 録画予約が開始される 10 分前にシステムを終了させたり、スリープ状態にさせないでください。
- 録画予約の開始 1 分前になると、[] アイコンを表示します。
表示中は「StationTV LE」の終了や、予約内容の変更ができなくなります。

番組表から録画予約をする



① [ウィンドウ]メニューから[番組表]を選択する。

➔ インターネットブラウザが起動し、番組表が表示されます。

➡ ブラウザウィンドウ (P.14) からでも番組表を表示できます。

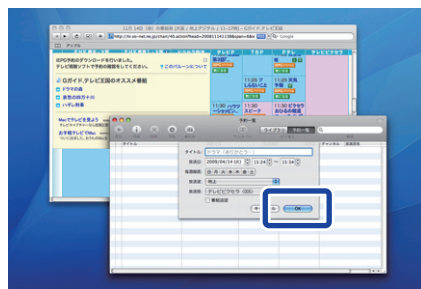


② 予約したい番組の [iEPG デジタル] ボタンをクリックする。

➔ ブラウザウィンドウに予約ダイアログが表示されます。

💡 [番組追従] にチェックを入れると、番組の放送時間が延長された場合、番組に合わせて録画を継続します。

➡ 番組表から予約する場合は、[毎週録画] は設定できません。通常予約 (P.24) から設定してください。



③ [OK] ボタンをクリックする。

➔ 録画予約が設定されます。

! 録画予約時の電源制御について

録画予約のために、電源 OFF およびスリープから復帰した場合、「StationTV LE」は、録画が終了した後、約 3 分後に自動的に終了します。(チャンネル切り換えや音量変更などの操作を行った場合は、自動終了しません。)

そして「StationTV LE」が終了した約 10 分後に復帰前の状態 (電源 OFF およびスリープ状態) に戻ります。

* 「StationTV LE」の終了後に、電源 OFF およびスリープ状態までの残り時間をお知らせするダイアログ表示されます。

! 予約時刻の開始について

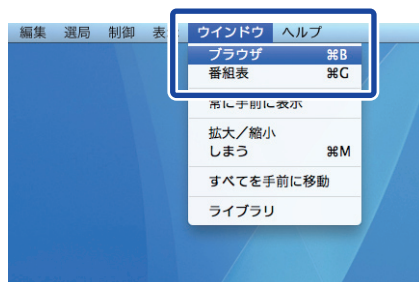
iEPG™ 予約や時間指定予約で番組を録画予約する場合、予約開始時刻の 5 秒前に放送休止などで受信感度が「0」になると、設定された録画予約は失敗します。

放送休止時間に録画予約が開始しないよう設定してください。

! 録画予約中の音量について

録画予約のために、電源 OFF およびスリープから復帰した場合、「StationTV LE」は、消音状態になっています。消音を解除するには、メインウィンドウまたは、OSD コントローラーの消音ボタンを押してください。

録画予約を削除する



① [ウィンドウ]メニューから[ブラウザ]を選択する。

➔ ブラウザウィンドウが表示されます。

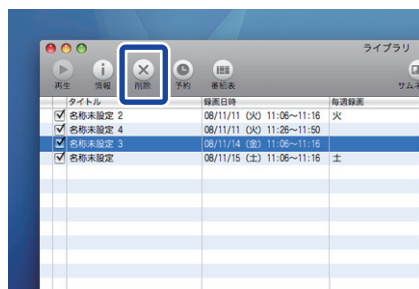


② [予約一覧] ボタンをクリックする。

➔ 予約一覧のリストに切り換わります。

③ 削除したい予約を選択する。

💡 複数の予約を削除したい場合は、キーボードの[command]キーまたは[shift]キーを押しながら番組を選択してください。



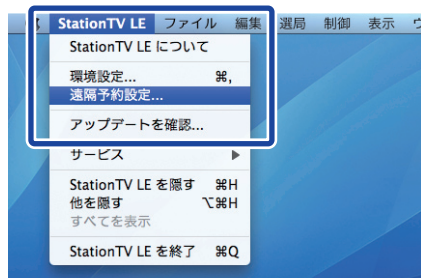
④ [削除] ボタンをクリックする。

➔ 録画予約が削除されます。

💡 キーボードの[delete]キーを押しても削除することができます。

遠隔予約で録画予約をする

ほかのパソコンや携帯電話などのインターネットブラウザから、番組予約ができます。

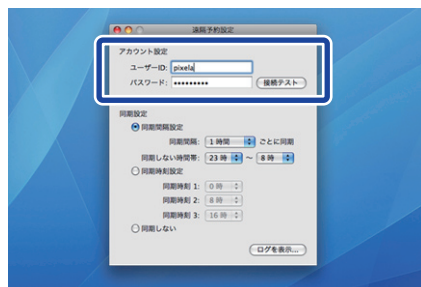


① [StationTV LE]メニューから [遠隔予約設定] を選択する。

➡ 遠隔予約設定ウィンドウが表示されます。

💡 遠隔予約設定の設定項目は以下のとおりです。

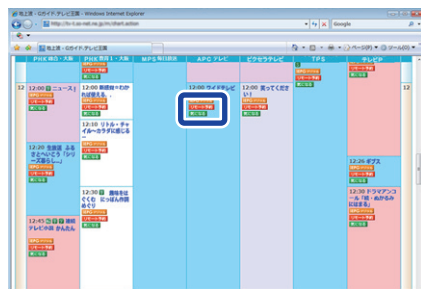
名称	機能
同期間隔設定	「Gガイド・テレビ王国」番組表と同期する間隔、同期しない時間帯を設定します。
同期時刻設定	「Gガイド・テレビ王国」番組表と同期する時刻を、3つまで指定できます。
同期しない	「Gガイド・テレビ王国」番組表と同期をしません。初回起動時は「同期しない」にチェックが入っています。「同期しない」ではユーザーIDとパスワード入力、接続テストボタンが無効になります。



② [アカウント設定] にユーザー ID とパスワードを入力する。

➡ 「接続テスト」ボタンを押すと接続の確認ができます。

※「Gガイド・テレビ王国」のIDとパスワードを使用してください。



③ ほかのパソコンや携帯電話などの、インターネットブラウザから「Gガイド・テレビ王国」の番組表にアクセスする。

④ 予約したい番組の [iCommand] ボタンをクリックする。

➡ [リモート予約確認] 画面が表示されます。

❗ **遠隔予約での予約の同期について**

[遠隔予約設定] で同期間隔または同期時刻を設定した場合、その時刻に「Gガイド・テレビ王国」番組表でのリモート予約との同期が行われ、「StationTV LE」の予約一覧リストに予約が追加されます。

- 録画予約と同じく、同期設定した時刻に、Macがスリープ状態または起動していなくても、自動的に起動したり、スリープから復帰します。

➡ 詳しい設定方法は「録画予約を設定する前に」(P.24)を参照してください。

- 同期設定の時刻よりも以前の時刻に予約を設定すると、同期のタイミングに間に合わず、予約が反映されませんのでご注意ください。

- 遠隔予約をするときは「Gガイド・テレビ王国」(<http://tv.so-net.ne.jp/>) の下記のメニューで [接続モード] および [前回接続日時] を確認し、時間には余裕を持って予約を行ってください。

[トップページ] > [メンバーサービス] > [設定] > [リモート予約]

- 遠隔予約設定ウィンドウで、接続テストを行って成功する前に「StationTV LE」で予約を登録した番組は、「Gガイド・テレビ王国」と同期しても「リモート予約一覧」に追加されません。

➡ 携帯電話からの予約操作方法については、「Gガイド・テレビ王国」ホームページ (<http://tv.so-net.ne.jp/>) を参照してください。

↓ 次のページへ



⑤ [リモート予約実行] ボタンをクリックする。

➡ 録画予約が設定され、同期時刻になると「StationTV LE」の予約一覧リストに追加されます。

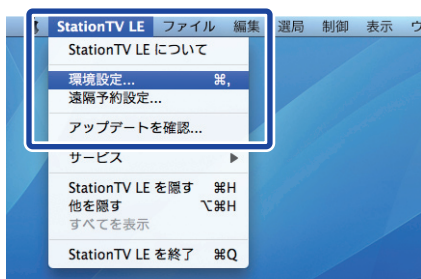
💡 [マニュアルリモート予約] ボタンをクリックすると、手動で時刻などを設定できます。

! 遠隔予約の同期時の電源制御について

遠隔予約の同期のために、電源 OFF およびスリープから復帰した場合、同期完了した後、約10分後に復帰前の状態（電源 OFF およびスリープ状態）に戻ります。

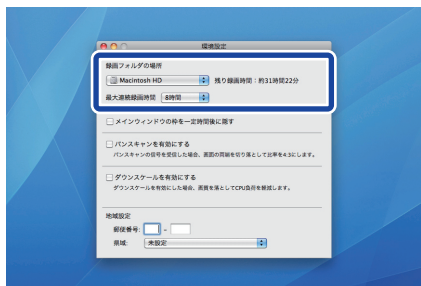
- * 「StationTV LE」の終了後に、電源 OFF およびスリープ状態までの残り時間をお知らせするダイアログ表示されます。
- * 遠隔予約の同期は、バックグラウンドにて自動で行われますので、特に操作する必要はありません。

録画した番組の保存場所を設定する



① [StationTV LE] メニューから [環境設定] を選択する。

→ 環境設定ダイアログが表示されます。

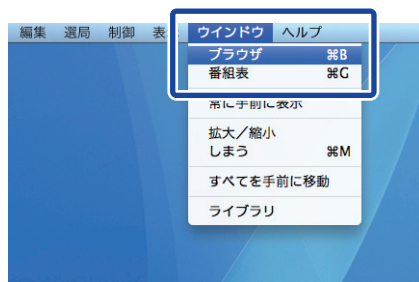


② 録画フォルダの場所を選択する。

! 録画フォルダの場所について

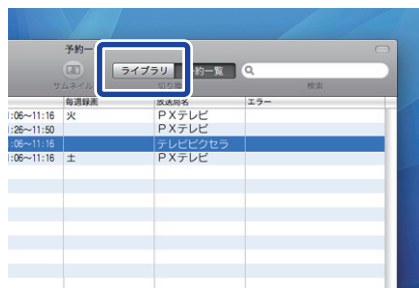
- 録画中は、録画フォルダの場所を変更できません。録画を停止するか、録画が終了してから変更してください。
- 録画フォルダの場所は「Mac OS 拡張」形式で初期化されたハードディスクに限ります。外付けハードディスクなどの場合は、USB2.0 や FireWire で接続してください。

録画番組を再生する



① [ウィンドウ]メニューから[ブラウザ]を選択する。

➡ ブラウザウィンドウが表示されます。



② [ライブラリ]ボタンをクリックする。

➡ 録画番組の一覧が表示されます。



③ 再生する番組を選択する。

④ [再生]ボタンをクリックする。

➡ 番組が再生されます。

➡ 再生中の操作については P.13 を参照してください。

! 録画した番組の再生について

- 録画したデータの再生には、録画に使用した本製品が必要です。
- 受信機（本体）を修理または交換した場合、Macおよび外付けハードディスクなどに保存されていた録画データが再生できなくなる場合があります。

! データ放送の再生について

独立型データ放送は録画・再生できません。

💡 デジタル放送の視聴に戻るには

録画番組の再生から、デジタル放送の視聴に戻るには、メインウィンドウ画面下の[]ボタンをクリックします。

➡ [制御]メニュー（P.36）からも戻ることができます。

💡 レジューム再生

録画した番組を見ていて、途中で再生を止めても、次回再生したときに、その部分から再生できる機能です。「StationTV LE」で録画した番組にも使用できます。

* 「番組開始から1分」と「番組終了まで1分」に再生を止めた場合は、次回再生時に、そのファイルの先頭から再生します。

録画中の番組を再生する（追いかけて再生）

現在録画している番組を、録画済みの好きな部分から再生することができます。



① 番組を録画する。

➡ 録画方法について、詳しくは「録画する」(P.23)を参照してください。



② [ライブラリ] を表示する。

➡ ライブラリの表示方法については P.30 を参照してください。

③ 録画中の番組を選択する。

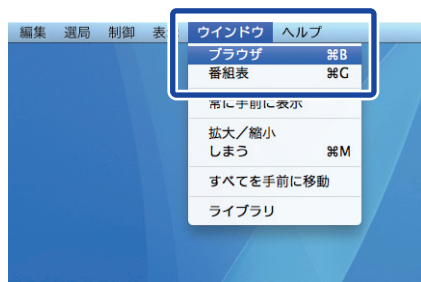


④ [再生] ボタンをクリックする。

➡ 録画中の番組が先頭から再生されます。

➡ デジタル放送の視聴に戻るには P.30 を参照してください。

録画した番組を検索する



① [ウィンドウ]メニューから[ブラウザ]を選択する。

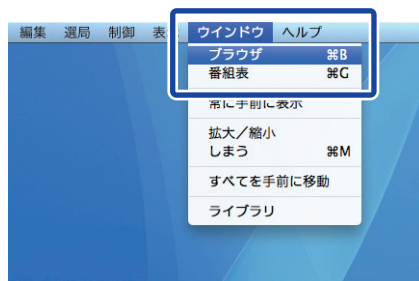
➔ ブラウザウィンドウが表示されます。



② 検索したいキーワードを入力する。

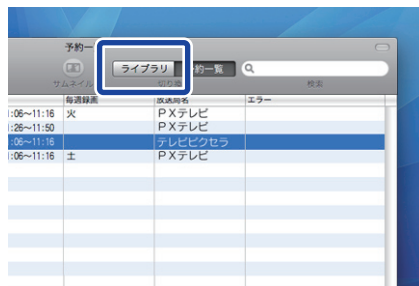
➔ 入力したキーワードに関する録画番組が一覧表示されます。

録画した番組を削除する



① [ウィンドウ]メニューから[ブラウザ]を選択する。

➡ ブラウザウィンドウが表示されます。



② [ライブラリ]ボタンをクリックする。

➡ 録画番組の一覧が表示されます。



③ 削除したい番組を選択する。

💡 複数の番組を削除したい場合は、キーボードの [command] キーまたは [shift] キーを押しながら番組を選択してください。



④ [削除]ボタンをクリックする。

➡ 録画番組が削除されます。

💡 キーボードの [delete] キーを押しても削除することができます。

❗ 削除ができない場合

録画ファイルが保護されていませんか？
ブラウザウィンドウの、保護マークについているチェック
をクリックしてください。

➡ [ブラウザウィンドウ] (P.14) を参照してください。

録画したデータを引越する

「StationTV LE」で録画したデータを、別の Mac に引越することができます。

1. 引越元の Mac から、録画したデータを移動する

- ① 以下の順番で録画データを表示する

▶ [起動ディスク]

▶ [ユーザー]

▶ ユーザー名

※ ログインしているユーザによって名称が異なります。

▶ [ライブラリ]

▶ [Application Support]

▶ [StationTV LE]

▶ [Rec]

- ② 表示されたすべてのデータを外付けハードディスク等に移動する

※ 録画データは、拡張子「mrec」形式のファイルです。

※ ファイル名は、「StationTV LE」で自動的に作成されます。

2. 引越先の Mac で「StationTV LE」を設定する

- ① 引越先の Mac に「StationTV LE」をインストールする

インストール手順については、「インストール手順 .rtf」か Web ページをご覧ください。

- ② 引越先の Mac に、引越元で使用していた受信機「PIX-DT141-PU0」を接続する

- ③ 引越先の Mac で、「StationTV LE」を起動する

※ 初回起動時、シリアルキー入力やチャンネルスキャンなどが必要です。

- ④ [メニュー] から [環境設定] を表示する

➡ 録画フォルダの場所が、「起動ディスク」に設定されている事を確認し、「StationTV LE」を終了します。

次のページへ

使用する受信機について
受信機（本体）は、引越前と同じものを使用してください。

3. 引越先の Mac に録画したデータを移動する

① 録画データを起動ディスクの下記のフォルダに移動する

▶ [起動ディスク]

▶ [ユーザー]

▶ ユーザー名

※ ログインしているユーザによって名称が異なります。

▶ [ライブラリ]

▶ [Application Support]

▶ [StationTV LE]

▶ [Rec]

※ 上記フォルダが無い場合は、一度録画を行ってから再度お試しください。
※ ファイル名は、「StationTV LE」で自動的に作成されます。

② 「StationTV LE」を起動し、ライブラリを確認する

➡ 引越元のデータがライブラリウィンドウに表示・再生ができたなら、引越は完了です。

! ご注意

データの引越に関係無く、「StationTV LE」のアプリケーション上から録画データを削除されると、引越先や一時的に保存しているハードディスクなどに録画データが存在しても、番組を再生することができなくなりますのでご注意ください。

メニューでの操作

各メニューで行える操作は以下のとおりです。

■ StationTV LE

メニュー項目	操作内容
StationTV LE について	「StationTV LE」の情報を表示します。 アプリケーションのバージョンを確認できます。
環境設定 ...	<p>[録画フォルダの場所] 録画ファイルの保存先を指定します。</p> <p>[最大連続録画時間] 連続で録画できる最大時間を設定します。</p> <p>[メインウィンドウの枠を一定時間後に隠す] チェックすると、メインウィンドウ上にマウスポインタがない状態で、3秒マウス操作がないときは枠を隠します。メインウィンドウ上にマウスポインタを移動すると再び表示されます。</p> <p>[パンスキャンを有効にする] パンスキャンとは、16:9の映像を画面の両端を切り落すことで4:3の画面にして表示する手法です。この設定を有効にしてパンスキャン信号を受信した場合、メインウィンドウを4:3にして表示します。</p> <p>[ダウンスケールを有効にする] チェックすると、受信時の解像度の半分をオリジナルサイズとして表示します。たとえば1440×1080（解像度）で放送されている内容でダウンスケールデコードすると、720×540（解像度）で表示します。</p> <p>[地域設定] データ放送で、地域情報を利用するために郵便番号と県域を設定します。</p>
遠隔予約設定 ...	遠隔予約の設定ウィンドウを表示します。 ➡ 詳しくは P.27 を参照してください。
アップデートを確認 ...	「StationTV LE」のアップデートがあるかを確認します。
サービス	この項目は Mac の操作メニューです。
StationTV LE を隠す	「StationTV LE」を非表示にします。
他を隠す	「StationTV LE」のウィンドウ以外を隠します。
すべてを表示	起動中のすべてのウィンドウを表示します。
StationTV LE を終了	「StationTV LE」を終了します。

■ ファイル

メニュー項目	操作内容
予約	予約設定ウィンドウを表示します。 ➡ 詳しくは P.24 を参照してください。
ウィンドウを閉じる	前面のウィンドウを閉じます。 メインウィンドウが前面にある場合は「StationTV LE」を終了します。
情報を見る	視聴中の番組や予約、録画などに関する情報を表示します。

■ 編集

テキスト入力、削除、選択などの操作ができます。操作内容については Mac の一般的な操作方法に準拠します。

■ 選局

メニュー項目	操作内容
チャンネルアップ	チャンネルを昇順で切り換えます。
チャンネルダウン	チャンネルを降順で切り換えます。
3桁番号入力 ...	3桁番号を入力してチャンネルを切り換えます。 ➡ 詳しくは P.16 を参照してください。
チャンネル一覧	選局できるチャンネルを一覧で表示します。

■ 制御

メニュー項目	操作内容
視聴モード	視聴モードに切り換えます。 デジタル放送が表示されます。
ライブラリ	ライブラリモードに切り換えます。 最近録画したファイル、または最近再生したファイルがメインウィンドウに表示されます。
映像コンポーネント	視聴中の番組に複数の映像コンポーネント（デジタル放送特有のマルチ映像チャンネル）が含まれている場合、映像を切り換えることができます。
音声コンポーネント	視聴中の番組に複数の音声コンポーネント（デジタル放送特有のマルチ音声チャンネル）が含まれている場合、音声を切り換えることができます。 ➡ 詳しくは P.19 を参照してください。

メニュー項目	操作内容
音声チャンネル	視聴中の番組に複数の音声チャンネル（「主音声」／「副音声」／「主＋副音声」）が含まれている場合、音声を切り換えることができます。 詳しくは P.19 を参照してください。
字幕	視聴中の番組に字幕が含まれている場合、字幕を表示することができます。
文字スーパー	文字スーパーの言語を選択できます。
音量を上げる	音量を大きくします。
音量を下げる	音量を小さくします。
消音	消音します。また消音時には解除します。
チャンネル設定 ...	チャンネルスキャンを開始します。 詳しくは P.8 を参照してください。
B-CAS カード情報 ...	B-CAS カードの情報を表示し、有効なカードが接続されているかをテストします。
受信レベル測定 ...	放送波の受信レベルを確認することができます。
放送メール／ メッセージ ...	放送局から送信されるメール形式のお知らせや、受信機がお知らせするメッセージなどを表示します。
チューナーデバイス 初期化	チューナーの初期化を行います。チューナーで録画した録画ファイルのすべてが削除され、出荷時の状態にリセットされます。

■ 表示

メニュー項目	操作内容
50%	放送されている実際の画像サイズの 50% で表示します。
75%	放送されている実際の画像サイズの 75% で表示します。
実際のサイズ	放送されている実際の画像サイズで表示します。 * ディスプレイの環境によって実際のサイズよりも小さく表示される場合があります。
フルスクリーン	フルスクリーンで表示します。

■ ウィンドウ

メニュー項目	操作内容
ブラウザ	ブラウザウィンドウを表示します。 録画番組一覧、または予約一覧を表示します。
番組表	インターネットブラウザで「Gガイド・テレビ王国」番組表を表示します。
常に手前に表示	メインウィンドウを常に一番手前に表示します。
拡大／縮小	前面のウィンドウを拡大または縮小します。
しまう	「StationTV LE」を Dock に格納します。
すべてを手前に移動	表示している「StationTV LE」のウィンドウをすべて手前に表示します。

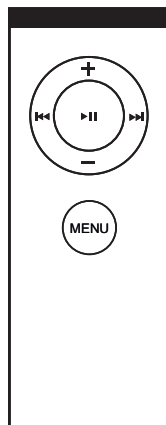
■ ヘルプ

メニュー項目	操作内容
検索	検索ウィンドウにキーワードを入力すると、検索結果を表示します。
StationTV LE ヘルプ	「StationTV LE for Mac 取扱説明書」（本書）を表示します。
最新の製品情報はこちら	ピクセラ製品情報ページへアクセスします。

Apple Remote での操作

Apple Remote に対応している Mac では、リモコンで操作することができます。

➡ Macによっては別売りの場合があります。ご使用の Mac の取扱説明書をご確認ください。



■ 共通

メニュー項目	操作内容
MENU	視聴モード / ライブラリを切り換えます。
+	音量を大きくします。
-	音量を小さくします。

■ 視聴モード

メニュー項目	操作内容
▶▶	現在視聴中の番組を録画 / 録画停止します。
◀◀	チャンネルを降順で切り換えます。
▶▶	チャンネルを昇順で切り換えます。

■ ライブラリモード

メニュー項目	操作内容
▶▶	現在選択している録画番組を再生します。もう一度押すと一時停止します。
◀◀	巻き戻しをします。押すごとに、2倍速～60倍速まで巻き戻すスピードが変わります。
▶▶	早送りをします。押すごとに、2倍速～60倍速まで早送りをするスピードが変わります。
◀◀ (長押し)	再生中の録画番組の先頭から再生を開始します。 * 録画番組の再生時間が3秒未満の場合は、前にある録画番組の先頭から再生します。
▶▶ (長押し)	現在再生中の録画番組の次にある録画番組の再生を開始します。

ショートカット

Station TV で使用できるショートカットは以下の通りです。

■ メニュー項目の操作

操作	ショートカットキー
環境設定ウィンドウを表示する	command + ,
StationTV LE を隠す	command + H
他を隠す	command + option + H
StationTV LE を終了する	command + Q
時間を指定して録画予約をする	command + Y
ウィンドウを閉じる	command + W
情報を見る	command + I
取り消す	command + Z
やり直す	command + shift + Z
カット	command + X
コピー	command + C
ペースト	command + V
削除	delete
すべてを選択	command + A
チャンネルアップ	command + +
チャンネルダウン	command + -
3桁番号入力ウィンドウを表示する	command + D
視聴モードに切り換える	command + T
ライブラリモードに切り換える	command + L
音量を上げる	command + ↑
音量を下げる	command + ↓
消音する	command + option + ↓
視聴画面のサイズを 50%にする	command + 0
視聴画面のサイズを 75%にする	command + 1
視聴画面を実際のサイズにする	command + 2
視聴画面をフルスクリーンにする	command + F
ブラウザウィンドウを表示する	command + B
番組表を表示する	command + G
視聴画面を Dock にしまう	command + M

■ データ放送の操作

操作	ショートカットキー
↑ 上に移動する	カーソルキー + ↑
↓ 下に移動する	カーソルキー + ↓
→ 右に移動する	カーソルキー + →
← 左に移動する	カーソルキー + ←
0	数字キー / テンキー + 0
1	数字キー / テンキー + 1
2	数字キー / テンキー + 2
3	数字キー / テンキー + 3
4	数字キー / テンキー + 4
5	数字キー / テンキー + 5
6	数字キー / テンキー + 6
7	数字キー / テンキー + 7
8	数字キー / テンキー + 8
9	数字キー / テンキー + 9
決定	Return / Enter
戻る	BackSpace / delete
d ボタン	D
青	Z
赤	X
緑	C
黄	V